

Cuidado de la piel y las vendas para los sitios del tubo de alimentación

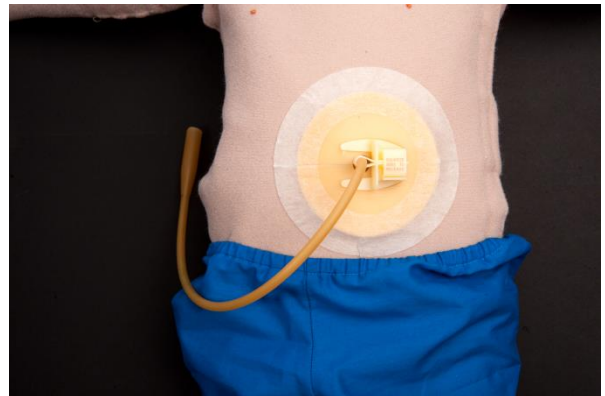
Siempre mantenga la piel alrededor del estoma de su hijo limpia y seca. Cada vez que limpie o vende la zona, observe cuidadosamente si hay signos de infección o irritación de la piel.



Si la piel alrededor del tubo o botón está roja e irritada, consulte "¿Sabe usted...? Solucionar problemas con el tubo de alimentación". Debe saber cuál es el tipo de tubo de alimentación que posee su hijo para cuidarlo correctamente. A continuación se indican los diferentes tipos de tubos y sus cuidados.

Tubos tipo hongo

Estos tubos se sostienen en su lugar con un vendaje de seguridad. Limpie la piel alrededor del tubo al menos una (1) vez al día o cuando observe líquidos alrededor del tubo. Utilice un hisopo y agua para limpiar la zona. Si la piel se ve roja o irritada, llame al equipo de St. Jude. Si el vendaje comienza a despegarse o se ve gastado, comuníquese con la enfermera clínica especializada de su hijo para que lo cambie.



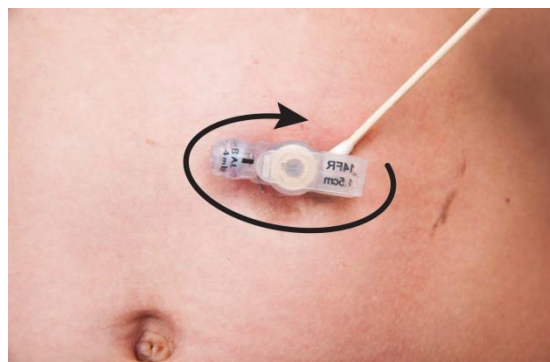
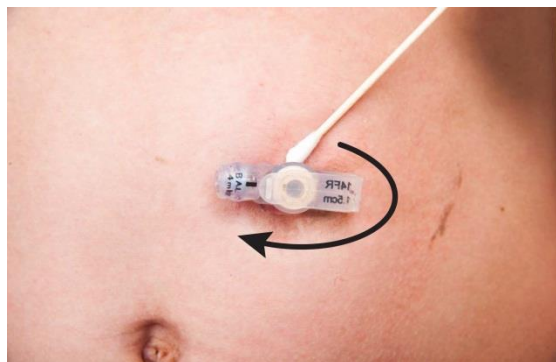
Todos los demás tubos

Limpie la piel alrededor de la zona de la gastrostomía todos los días con agua y jabón. Puede hacer esto cuando su hijo se baña. Si tiene un vendaje, cámbielo todos los días o cuando esté húmedo o sucio. Puede necesitar ayuda para sostener a su hijo mientras cambia el vendaje.

El propósito de este documento no es reemplazar el cuidado y la atención de su médico u otros servicios médicos profesionales. Nuestro objetivo es que usted desempeñe un papel activo en su cuidado y tratamiento; para este efecto, le proporcionamos información y educación. Consulte a su médico si tiene preguntas o dudas sobre su salud o sobre alternativas para un tratamiento específico.

¿Sabe usted... continuación

Cuidado de la piel y las vendas para los sitios del tubo de alimentación



- Retire todo el jabón y seque bien la zona.
- Si fuera necesario, aplique una crema protectora u otro medicamento según las indicaciones.
- Si fuera necesario, coloque una gasa u otro vendaje.



- Asegure el tubo con cinta para evitar que se desconecte.

Verificación del globo en un tubo de perfil bajo (botón)

Si su hijo tiene un tubo gástrico de perfil bajo (botón G), debe verificar que el globo no tenga pérdidas al menos una (1) vez al mes. La válvula del globo es un puerto blanco en el botón que dice BAL. **Solo use una jeringa de punta deslizante para revisar el globo a través de la válvula del globo. No use una jeringa Luer Lock porque puede dañar la válvula unidireccional. Nunca alimente a su hijo a través de la válvula del globo.**

El propósito de este documento no es replazar el cuidado y la atención de su médico u otros servicios médicos profesionales. Nuestro objetivo es que usted desempeñe un papel activo en su cuidado y tratamiento; para este efecto, le proporcionamos información y educación. Consulte a su médico si tiene preguntas o dudas sobre su salud o sobre alternativas para un tratamiento específico.

¿Sabe usted... continuación

Cuidado de la piel y las vendas para los sitios del tubo de alimentación

Siga estas instrucciones para revisar el globo:

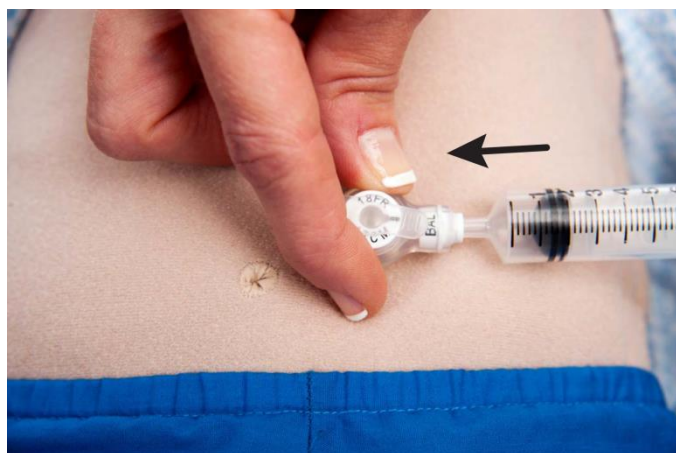
Reúna los suministros

- Jeringa de punta deslizante de 10 ml
- Agua estéril



Pasos para revisar el globo

- Sostenga el tubo del niño en su lugar con una (1) mano durante toda la revisión del globo.
- Conecte la jeringa de punta deslizante al puerto BAL (globo).



El propósito de este documento no es replazar el cuidado y la atención de su médico u otros servicios médicos profesionales. Nuestro objetivo es que usted desempeñe un papel activo en su cuidado y tratamiento; para este efecto, le proporcionamos información y educación. Consulte a su médico si tiene preguntas o dudas sobre su salud o sobre alternativas para un tratamiento específico.

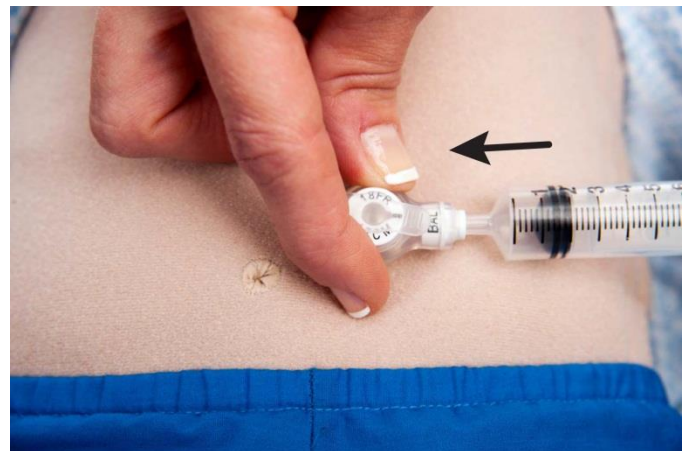
Cuidado de la piel y las vendas para los sitios del tubo de alimentación



- Tire del émbolo para sacar toda el agua del globo.
- Observe la cantidad dentro del globo.

El globo de su hijo puede contener _____ ml de agua.

- Coloque el agua nuevamente dentro del globo una vez que compruebe que tiene la cantidad correcta.
- Si el globo tiene menos agua de la que debería, agregue la cantidad correcta a la jeringa de punta deslizante y colóquela dentro del globo.
- Desconecte la jeringa de punta deslizante.
- Revise el globo una (1) vez al mes a menos que crea que tiene pérdidas. Si cree que puede tener una pérdida, revíselo con más frecuencia. Hable con la enfermera clínica especializada si tiene preguntas.



Protección del tubo

Todos los tipos de tubos de alimentación deben mantenerse en su lugar. De no ser así, puede suceder una de las cosas a continuación con el tubo:

- Se mueve dentro del cuerpo del niño, posiblemente bloqueando la abertura del intestino delgado.
- Se sale (reemplazar el tubo es una emergencia).
- Se mueve hacia adelante y atrás, y presiona el estoma, de manera que el contenido del estómago de su hijo sale hacia la piel.

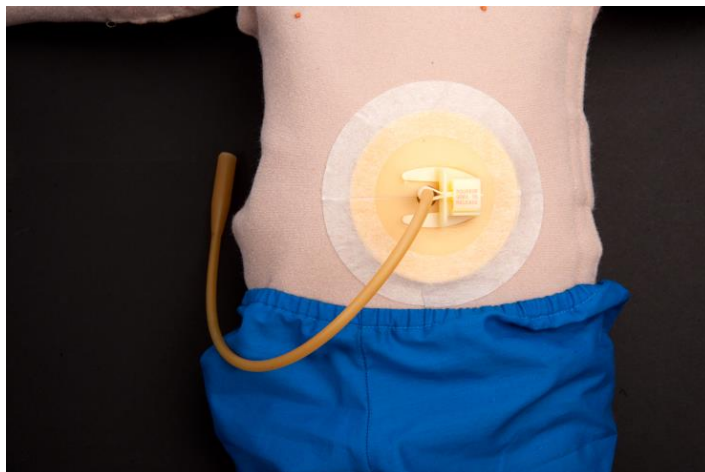
El propósito de este documento no es reemplazar el cuidado y la atención de su médico u otros servicios médicos profesionales. Nuestro objetivo es que usted desempeñe un papel activo en su cuidado y tratamiento; para este efecto, le proporcionamos información y educación. Consulte a su médico si tiene preguntas o dudas sobre su salud o sobre alternativas para un tratamiento específico.

Cuidado de la piel y las vendas para los sitios del tubo de alimentación

- Se mueve hacia adelante y atrás y causa la granulación del tejido. Consulte "¿Sabe usted...? Problemas de la piel con el tubo de alimentación" para obtener más información sobre el tejido de granulación.

El tubo debe mantenerse en su lugar de manera que el extremo suelto no se desconecte. Los tubos tipo hongo, los tubos convencionales y los tubos de perfil bajo (botones) con tuberías de extensión tienen extremos largos y sueltos. Sostenga el tubo en su lugar con una cinta en el extremo suelto que lo pegue al abdomen del niño o con un vendaje de seguridad para evitar que se desconecte.

Si la cinta irrita la piel del niño o él jala el tubo, vístalo con una prenda de una sola pieza, una camisa X-span o una camisa ajustada. Estas prendas sostienen el tubo cerca del cuerpo. También puede intentar meter el tubo dentro de la camisa del niño. No presione directamente la zona del tubo de alimentación y protéjala de lastimaduras.



¿Preguntas?

Si tiene preguntas sobre el cuidado de la piel o las vendas para los sitios del tubo de alimentación, hable con la enfermera clínica especializada de su hijo.

El propósito de este documento no es replazar el cuidado y la atención de su médico u otros servicios médicos profesionales. Nuestro objetivo es que usted desempeñe un papel activo en su cuidado y tratamiento; para este efecto, le proporcionamos información y educación. Consulte a su médico si tiene preguntas o dudas sobre su salud o sobre alternativas para un tratamiento específico.